

衛生福利部 函

地址：11558台北市南港區忠孝東路六段
488號

聯絡人：林千玉

聯絡電話：23959825#3784

電子信箱：yuh1992117@cdc.gov.tw

受文者：彰化縣政府

發文日期：中華民國110年8月24日

發文字號：衛授疾字第1100200768A號

速別：普通件

密等及解密條件或保密期限：

附件：公告影本1份 (11002007682-1.pdf)

主旨：本部業於本(110)年8月24日以衛授疾字第1100200768號公告修正「嚴重特殊傳染性肺炎(COVID-19)第二級疫情警戒標準及防疫措施裁罰規定」，檢送公告影本1份，請查照並配合辦理。

說明：

- 一、依本年8月21日嚴重特殊傳染性肺炎中央流行疫情指揮中心(下稱指揮中心)指揮官指示事項辦理。
- 二、為使現行「嚴重特殊傳染性肺炎(COVID-19)第二級疫情警戒標準及防疫措施裁罰規定」，符合現行規範，爰修正旨案公告規定。
- 三、旨揭公告內容，本次修正重點如下：
 - (一)集會人數上限放寬為室內80人，室外300人，若超額則向地方主管機關提報防疫計畫；婚宴(宴席)每一隔間及全國宗教祭祀場所/活動亦遵守上開人數上限。
 - (二)新增K書中心(教育學習場域)、海釣場(休閒娛樂場域所)及室內遊樂園(觀展觀賽場所)可有條件開放。

衛生稽查科 收文:110/08/25



1100303064

2 附件隨送

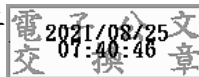
四、本公告之有條件開放者，另應遵守目的事業主管機關及地方主管機關所定之防疫措施、公告及指引等相關規定。

五、超出人數上限之集會活動，主辦方需提報相關防疫計畫，並由地方目的事業主管機關視疫情狀況及風險狀況評估審核通過者，不受本公告人數限制。

六、旨揭公告各項措施涉及層面廣泛，為求民眾切實遵守，建議貴府協調轄內各局處辦理相關稽查及裁罰等事宜。

正本：直轄市及各縣市政府

副本：立法院、考試院、監察院、司法院、行政院消費者保護處、行政院農業委員會、內政部、外交部、交通部、法務部、財政部、國防部、教育部、勞動部、經濟部、文化部、大陸委員會、客家委員會、海洋委員會、金融監督管理委員會、國軍退除役官兵輔導委員會、公平交易委員會、國家通訊傳播委員會、中央選舉委員會、行政院環境保護署、科技部、國家發展委員會、僑務委員會、原住民族委員會、行政院人事行政總處、行政院公共工程委員會、行政院主計總處、行政院原子能委員會、中央銀行、國立故宮博物院、本部社會保險司、本部中醫藥司、本部綜合規劃司、本部醫事司、本部長期照顧司、本部心理及口腔健康司、本部社會救助及社工司、本部護理及健康照護司、本部附屬醫療及社會福利機構管理會、衛生福利部中央健康保險署、衛生福利部國民健康署、本部法規會、衛生福利部社會及家庭署、衛生福利部食品藥物管理署



衛生福利部 公告

發文日期：中華民國110年8月24日
發文字號：衛授疾字第1100200768號
附件：因應COVID-19第二級疫情警戒相關措施及裁罰規定表1份



主旨：公告修正「嚴重特殊傳染性肺炎(COVID-19)第二級疫情警戒標準及防疫措施裁罰規定」。

依據：

- 一、傳染病防治法第36條。
- 二、傳染病防治法第37條第1項第1款、第2款及第6款。

公告事項：

- 一、對象：於我國境內之全體民眾(含本國及外國之自然人、法人及非法人團體)。
- 二、期間：自中華民國110年8月24日起，停止適用日期由本部另行公告。
- 三、公告對象應遵守附件所列事項，如有違反者，依據傳染

病防治法第71條規定，由地方主管機關依附件所列罰則視違規情節據以裁處。

四、不服本處分者，得自本處分送達翌日起30日內，繕具訴願書逕送本部，並由本部函轉行政院提起訴願。

五、本部、金融監督管理委員會、國軍退除役官兵輔導委員會、交通部、經濟部、教育部、國防部、文化部、內政部於中華民國109年12月1日會銜公告「防治嚴重特殊傳染性肺炎，進入本公告所示高感染傳播風險場域應佩戴口罩，並自中華民國109年12月1日生效」部分，仍繼續沿用辦理。

六、本部110年8月10日衛授疾字第1100200731號公告，自110年8月24日起停止適用。

部長陳時中

因應 COVID-19 第二級疫情警戒相關措施及裁罰規定表

110.08.23 修正

防疫措施	法源依據	罰則	定義說明
<p>壹、外出時全程佩戴口罩、配合實聯制</p>	<p>一、本部、金融監督管理委員會、國軍退除役官兵輔導委員會、交通部、經濟部、教育部、國防部、文化部、內政部於中華民國 109 年 12 月 1 日會銜公告「防治嚴重特殊傳染性肺炎，進入本公告所示高感染傳播風險場域應佩戴口罩，並自中華民國 109 年 12 月 1 日生效」及傳染病防治法第 37 條第 1 項第 6 款。</p> <p>二、除前項「高感染傳播風險場域」應佩戴口罩外，依傳染病防治法第 36 條，民眾外出時應全程佩戴口罩，違反者依法裁處。</p>	<p>傳染病防治法第 70 條第 1 項規定，處新臺幣 3 千元以上 1 萬 5 千元以下罰鍰</p>	<p>一、外出時確有飲食需求者，得於不特定對象保持社交距離或有適當阻隔設備之情形下，於飲食期間暫時取下口罩。</p> <p>二、於符合指揮中心/目的事業主管機關所定防疫措施得暫時脫下口罩之場所或活動（如開放餐飲內用之場所、台鐵高鐵用餐區、潛水、衝浪等），可暫免佩戴口罩。</p>
<p>貳、辦理集會活動及社交聚會之人數上限為室內 80 人，室外 300 人。集會超過人數上限，得提報防疫計畫報請地方主管機</p>	<p>傳染病防治法第 37 條第 1 項第 1 款</p>	<p>傳染病防治法第 67 條第 1 項第 2 款規定，處新臺幣 6 萬元以上 30 萬元以下罰鍰</p>	<p>一、依據世界衛生組織定義，群眾集會(mass gathering / large event)為只要聚集人</p>

防疫措施	法源依據	罰則	定義說明
關核准後實施。			<p>數足以影響社區地區國家公共衛生因應量能，無論集會活動為計劃性或自發性均屬之。</p> <p>二、社交聚會係指個別人士在任何地方因社交目的聚集。</p>
<p>叁、營業場所及公共場域：</p> <p>一、得開放之營業場所及公共場域，應落實並配合：</p> <p>(一)出入口管制、人流管控降載及動線規劃等措施，維持室內空間至少 1.5 米/人(2.25 平方米/人)，室外空間至少 1 米/人(1 平方米/人)。</p> <p>(二)實聯制、維持社交距離、全程戴口罩、體溫量測及加強環境清消、員工人員健康管理、確診事件即時應變。</p> <p>二、前項場所(域)另應遵守目的事業主管機關及地方主管機關所定之防疫措施、公告及指引等相關規定。</p>	<p>一、</p> <p>(一)傳染病防治法第 37 條第 1 項第 2 款。</p> <p>(二)傳染病防治法第 37 條第 1 項第 6 款。</p> <p>二、依據目的事業主管機關及地方主管機關所定之業管法律、傳染病防治法及自治條例。</p>	<p>一、</p> <p>(一)傳染病防治法第 67 條第 1 項第 2 款規定，處新臺幣 6 萬元以上 30 萬元以下罰鍰。</p> <p>(二)傳染病防治法第 70 條第 1 項規定，處新臺幣 3 千元以上 1 萬 5 千元以下罰鍰。</p> <p>二、如左。</p>	<p>除本公告另有規定外，均依本點辦理。</p>
肆、全國中小學校園、教育學習場域：			

防疫措施	法源依據	罰則	定義說明
<p>一、全國中、小學校園除室外操場，其餘空間停止對外開放。操場人流管控降載，室外空間至少 1 米/人(1 平方米/人)。</p> <p>二、有條件開放訓練班、社會教育機構（社會教育館、科學教育館、圖書館）、日間照顧中心及幼兒園、托嬰中心、課照中心、補習班、職業訓練、K 書中心、社區大學、樂齡學習中心、社區照顧關懷據點、親子館等之課程活動、高中以下學校運動團隊訓練、高中以下暑期教學活動等場所（域），各該場所（域）及入場民眾應落實並配合：</p> <p>（一）出入口管制、人流管控降載及動線規劃等措施，維持室內空間至少 1.5 米/人(2.25 平方米/人)，室外空間至少 1 米/人(1 平方米/人)。</p> <p>（二）實聯制、維持社交距離、全程戴口罩、體溫量測及加強環境清消、員工人員健康管理、確</p>	<p>一、傳染病防治法第 37 條第 1 項第 2 款。</p> <p>二、</p> <p>（一）傳染病防治法第 37 條第 1 項第 2 款。</p> <p>（二）傳染病防治法第 37 條第 1 項第 6 款。</p>	<p>一、傳染病防治法第 67 條第 1 項第 2 款規定，處新臺幣 6 萬元以上 30 萬元以下罰鍰。</p> <p>二、</p> <p>（一）傳染病防治法第 67 條第 1 項第 2 款規定，處新臺幣 6 萬元以上 30 萬元以下罰鍰。</p> <p>（二）傳染病防治法第 70 條第 1 項規定，處新臺幣 3 千元以上 1 萬 5 千元以下罰</p>	

防疫措施	法源依據	罰則	定義說明
<p>診事件即時應變。</p> <p>三、第一項、第二項有條件開放者，另應遵守目的事業主管機關及地方主管機關所定之防疫措施、公告及指引等相關規定。</p>	<p>三、依據目的事業主管機關及地方主管機關所定之業管法律、傳染病防治法及自治條例。</p>	<p>鍰。</p> <p>三、如左。</p>	
<p>伍、全國宗教祭祀場所/活動：</p> <p>一、停止進香團、遶境、遊行，以及中元普渡福宴、平安宴、流水席等宗教活動。</p> <p>二、屬於有條件開放之宗教場所應提報防疫計畫並落實下列措施，經主管機關同意，始得有條件開放；各該場所（域）及入場民眾應落實並配合：</p> <p>(一) 出入口管制、人流管控降載及動線規劃等措施，維持室內空間至少 1.5 米/人(2.25 平方米/人)，室外空間至少 1 米/人(1 平方米/人)。</p> <p>(二) 實聯制、維持社交距離、固定座位，採梅花座，除飲食外全程佩戴口罩、體溫量測及加強環境清消、員工人員健康管理、確診事件即時應變。</p>	<p>一、傳染病防治法第 37 條第 1 項第 1 款。</p> <p>二、</p> <p>(一) 傳染病防治法第 37 條第 1 項第 2 款。</p> <p>(二) 傳染病防治法第 37 條第 1 項第 6 款。</p>	<p>一、傳染病防治法第 67 條第 1 項第 2 款規定，處新臺幣 6 萬元以上 30 萬元以下罰鍰。</p> <p>二、</p> <p>(一) 傳染病防治法第 67 條第 1 項第 2 款規定，處新臺幣 6 萬元以上 30 萬元以下罰鍰。</p> <p>(二) 傳染病防治法第 70 條第 1 項規定，處新臺幣 3 千元以上 1 萬 5 千元以下罰鍰。</p>	<p>一、禁止人數眾多、容易近距離接觸不特定人、無法全程佩戴口罩之宗教活動。</p> <p>二、宗教場所：包括寺院、宮廟、教堂（教會）及其他類似場所。</p> <p>三、祭祀場所：包括殯儀館（場）之禮廳、靈堂、火化場、骨灰（骸）存放設施、墓園（地）及其他類似場所。</p>

防疫措施	法源依據	罰則	定義說明
<p>三、祭祀場所/活動及相關人員應落實並配合：</p> <p>(一)出入口管制、人流管控降載及動線規劃等措施，維持室內空間至少 1.5 米/人(2.25 平方米/人)，室外空間至少 1 米/人(1 平方米/人)。人數上限為室內 80 人，室外 300 人。</p> <p>(二)落實實聯制、入座須採梅花座、維持社交距離、全程佩戴口罩並禁止飲食、體溫量測及加強環境清消、員工人員健康管理、確診事件即時應變。</p> <p>四、第二項、第三項有條件開放者，另應遵守目的事業主管機關及地方主管機關所定之防疫措施、公告及指引等相關規定。</p>	<p>三、</p> <p>(一)傳染病防治法第 37 條第 1 項第 2 款。</p> <p>(二)傳染病防治法第 37 條第 1 項第 6 款。</p> <p>四、依據目的事業主管機關及地方主管機關所定之業管法律、傳染病防治法及自治條例。</p>	<p>三、</p> <p>(一)傳染病防治法第 67 條第 1 項第 2 款規定，處新臺幣 6 萬元以上 30 萬元以下罰鍰。</p> <p>(二)傳染病防治法第 70 條第 1 項規定，處新臺幣 3 千元以上 1 萬 5 千元以下罰鍰。</p> <p>四、如左。</p>	
<p>陸、全國休閒娛樂場所：</p> <p>一、關閉休閒娛樂場所，並禁止任何人在內從事相關業務、消費或其他聚會行為。在其他場所(域)為上開行為者，亦同。</p> <p>二、屬於有條件開放者，例如休閒農場、森林遊樂區、遊樂風景區、國家公園、文化園區、植</p>	<p>一、傳染病防治法第 37 條第 1 項第 2 款。</p> <p>二、</p>	<p>一、傳染病防治法第 67 條第 1 項第 2 款規定，處新臺幣 6 萬元以上 30 萬元以下罰鍰。</p> <p>二、</p>	<p>一、應關閉之休閒娛樂場所：包括歌廳、舞廳、夜總會、俱樂部、酒家、酒吧、酒店(廊)、錄影節目帶播映場所(MTV)、視聽歌唱場所(KTV)、美容院(觀光理髮、視聽理</p>

防疫措施	法源依據	罰則	定義說明
<p>物園、第一類漁港垂釣區、娛樂漁業漁船、海釣場、運動場館(含保齡球館及撞球場)、美容美體業、按摩業、民俗調理業、自助選物販賣業、桌遊場所(限一般零售交易，不開放入場遊戲)等，各該場所(域)及入場民眾應落實並配合：</p> <p>(一) 出入口管制、人流管控降載及動線規劃等措施，維持室內空間至少 1.5 米/人(2.25 平方米/人)，室外空間至少 1 米/人(1 平方米/人)。</p> <p>(二) 實聯制、維持社交距離、全程戴口罩、體溫量測及加強環境清消、員工人員健康管理、確診事件即時應變。</p> <p>三、前項有條件開放者，另應遵守目的事業主管機關及地方主管機關所定之防疫措施、公告及指引等相關規定。</p>	<p>(一) 傳染病防治法第 37 條第 1 項第 2 款。</p> <p>(二) 傳染病防治法第 37 條第 1 項第 6 款。</p> <p>三、依據目的事業主管機關及地方主管機關所定之業管法律、傳染病防治法及自治條例。</p>	<p>(一) 傳染病防治法第 67 條第 1 項第 2 款規定，處新臺幣 6 萬元以上 30 萬元以下罰鍰。</p> <p>(二) 傳染病防治法第 70 條第 1 項規定，處新臺幣 3 千元以上 1 萬 5 千元以下罰鍰。</p> <p>三、如左。</p>	<p>容)、遊藝場所、電子遊戲場、資訊休閒場所、麻將休閒館及其他類似場所。</p> <p>二、經公告關閉之休閒娛樂場所，禁止任何人聚集在內從事相關業務、消費或其他類似行為。經查獲違法營業時，對業者、現場執業人員、消費及聚會者，依法分別裁罰。為防止行為人假藉任何場所(域)為之，爰於第一點後段為禁止規定，避免脫法行為。</p>
<p>柒、全國觀展觀賽場所：</p> <p>一、有條件開放展覽場、電影片映演場所(戲院、電影院)、集會堂、體育館、活動中心、展演場所(音樂廳、表演廳、博物</p>	<p>一、</p>	<p>一、</p>	

防疫措施	法源依據	罰則	定義說明
<p>館、美術館、陳列館、史蹟資料館、紀念館)、室內溜冰場、遊樂園(含陳列插電供顧客玩樂機具之室內遊樂園，不包括電子遊戲場)、科博館、專營兒童遊戲場、游泳池等場所(域)，各該場所(域)及入場民眾應落實並配合：</p> <p>(一) 出入口管制、人流管控降載及動線規劃等措施，維持室內空間至少 1.5 米/人(2.25 平方米/人)，室外空間至少 1 米/人(1 平方米/人)。</p> <p>(二) 實聯制、維持社交距離、全程戴口罩、體溫量測及加強環境清消、員工人員健康管理、確診事件即時應變。</p> <p>二、前項有條件開放者，另應遵守目的事業主管機關及地方主管機關所定之防疫措施、公告及指引等相關規定。</p>	<p>(一) 傳染病防治法第 37 條第 1 項第 2 款。</p> <p>(二) 傳染病防治法第 37 條第 1 項第 6 款。</p> <p>二、依據目的事業主管機關及地方主管機關所定之業管法律、傳染病防治法及自治條例。</p>	<p>(一) 傳染病防治法第 67 條第 1 項第 2 款規定，處新臺幣 6 萬元以上 30 萬元以下罰鍰。</p> <p>(二) 傳染病防治法第 70 條第 1 項規定，處新臺幣 3 千元以上 1 萬 5 千元以下罰鍰。</p> <p>二、如左。</p>	
<p>捌、全國餐飲場所：</p> <p>一、場所及入場民眾應落實並配合：</p> <p>(一) 出入口管制、人流管控降載及動線規劃等措施，維持室內空</p>	<p>一、</p> <p>(一) 傳染病防治法第 37 條第 1 項第 2 款。</p>	<p>一、</p> <p>(一) 傳染病防治法第 67 條第 1 項第 2 款規定，處新臺幣</p>	<p>餐飲場所於符合指揮中心/目的事業主管機關所定之防疫措施得內用，另應遵守目的事業主管機關及地方主管機關所定</p>

防疫措施	法源依據	罰則	定義說明
<p>間至少 1.5 米/人(2.25 平方米/人)，室外空間至少 1 米/人(1 平方米/人)。</p> <p>(二)體溫量測、實聯制、維持社交距離、除飲食外全程戴口罩、環境定期清潔消毒、勤洗手、員工人員健康管理、確診事件即時應變。</p> <p>(三)宴席人數遵守每一隔間室內 80 人、室外 300 人上限，不得離桌進行敬酒/茶等社交互動。</p> <p>(四)超商賣場開放內用區。超商以工作人員服務方式販售茶葉蛋、關東煮等熱食。</p> <p>二、另應遵守目的事業主管機關及地方主管機關所定之防疫措施、公告及指引等相關規定。</p> <p>三、未能符合第一項、第二項規定者，禁止內用，僅得提供外帶或外送服務。</p>	<p>(二)傳染病防治法第 37 條第 1 項第 6 款。</p> <p>(三)傳染病防治法第 37 條第 1 項第 1 款。</p> <p>(四)傳染病防治法第 37 條第 1 項第 6 款。</p> <p>二、依據目的事業主管機關及地方主管機關所定之業管法律、傳染病防治法及自治條例。</p> <p>三、傳染病防治法第 37 條第 1 項第 6 款。</p>	<p>6 萬元以上 30 萬元以下罰鍰。</p> <p>(二)傳染病防治法第 70 條第 1 項規定，處新臺幣 3 千元以上 1 萬 5 千元以下罰鍰。</p> <p>(三)傳染病防治法第 67 條第 1 項第 2 款規定，處新臺幣 6 萬元以上 30 萬元以下罰鍰。</p> <p>(四)傳染病防治法第 70 條第 1 項規定，處新臺幣 3 千元以上 1 萬 5 千元以下罰鍰。</p> <p>二、如左。</p> <p>三、傳染病防治法第 70 條第 1 項規定，處新臺幣 3 千元以上 1 萬 5 千元以下罰鍰。</p>	<p>之防疫措施、公告及指引等相關規定。如違反強制性規定者，依據目的事業主管機關及地方主管機關所定之業管法律、傳染病防治法及自治條例規定裁罰。</p>
<p>玖、旅行業 有條件開放國內小型旅行團，旅行團及參與者應落實並配合：</p>			

防疫措施	法源依據	罰則	定義說明
<p>一、開放人數上限為 50 人。</p> <p>二、遊覽車須採間隔座(大車上限 20 人)、禁止飲食、麥克風須清消後始得提供下一個人使用。</p> <p>三、另應遵守目的事業主管機關及地方主管機關所定之防疫措施、公告及指引等相關規定。</p>	<p>一、傳染病防治法第 37 條第 1 項第 1 款。</p> <p>二、傳染病防治法第 37 條第 1 項第 6 款。</p> <p>三、依據目的事業主管機關及地方主管機關所定之業管法律、傳染病防治法及自治條例。</p>	<p>一、傳染病防治法第 67 條第 1 項第 2 款規定，處新臺幣 6 萬元以上 30 萬元以下罰鍰。</p> <p>二、傳染病防治法第 70 條第 1 項規定，處新臺幣 3 千元以上 1 萬 5 千元以下罰鍰。</p> <p>三、如左。</p>	
<p>備註：</p> <p>一、未列於本表應關閉之營業場所及公共場域，地方主管機關認有停業必要者，請依傳染病防治法第 37 條第 3 項規定，依指揮官指示辦理。</p> <p>二、其他經指揮中心同意有條件開放者，應遵守目的事業主管機關及地方主管機關所定之防疫措施、公告及指引等相關規定。如違反強制性規定者，依據目的事業主管機關及地方主管機關所定之業管法律、傳染病防治法及自治條例規定裁罰。</p>			